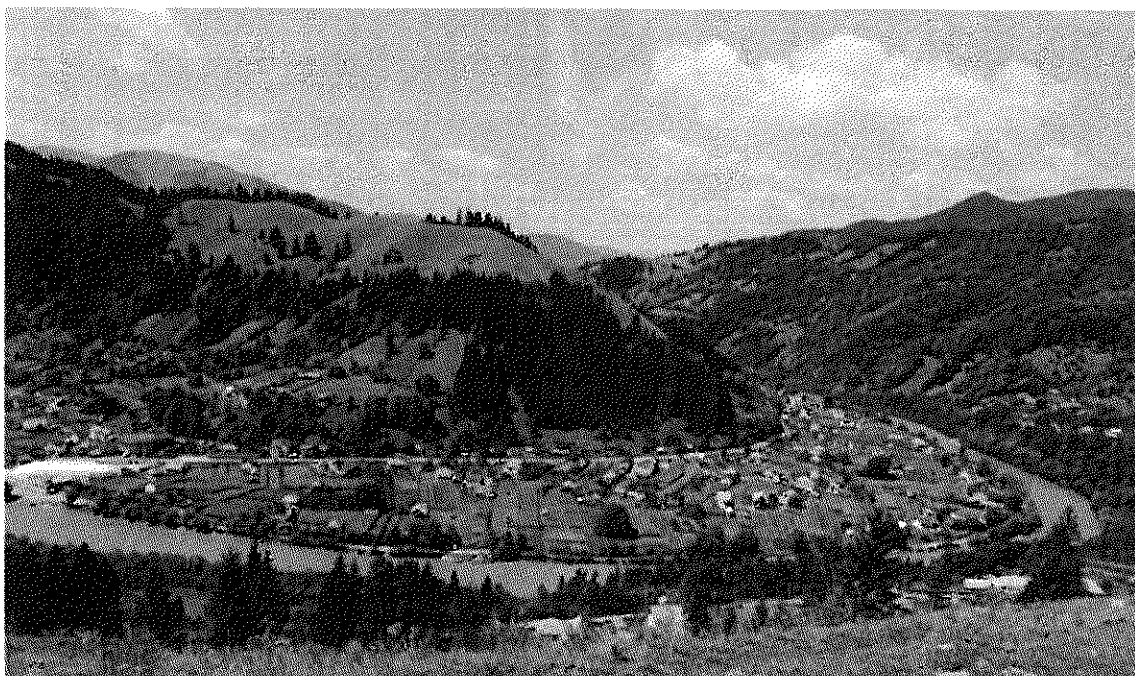


AMENAJAMENT PASTORAL PENTRU PAJIȘTILE DIN COMUNA FARCAȘA

AVIZAT
DIRECȚIA PENTRU AGRICULTURĂ
JUDEȚEANĂ NEAMȚ

AMENAJAMENT PASTORAL

Primăria comunei FARCAȘA



2019-2029

AMENAJAMENT PASTORAL PENTRU PAJIȘTILE DIN COMUNA FARCAȘA

Tabelul parcelor descriptive propuse pentru amenajamentul pastoral

Nr crt	Denumire trup	Nr. trup	Parcelle descriptive componente	Suprafața -ha-	Relief
1	2	3	4	5	6
1	STEJARU-1	1	TOACA	56,46	montan
2	STEJARU-2	2	BUSMEIUL MIC	1,23	montan
3	STEJARU-3	3	LUNCI	3,77	montan
4	STEJARU-4	4	ARSURI	44,98	montan
5	STEJARU-5	5	BÎTCA PAROHIE STEJARU	57,96	montan
6	STEJARU-6	6	PÎRÎUL BÎTCII	167,72	montan
		6	BÎTCA		
		6	PR.STRUNGII		
		6	ARCIOARA		
		6	VF.SMIZII		
		6	GROPANA		
		6	OCOALE		
		6	ARSITA		
		6	SECATURA		
		6	LEORDIS		
		6	STEJARU		
7	STEJARU-7	7	NIMAS-PAROHIE	72,31	montan
		7	SLATINA		
		7	COASTA		
		7	PRELUCA		
		7	LIBA		
		7	CURATURA		
		7	CIER		
		7	PICIOR		
8	STEJARU-8	8	STEJARU	54,16	montan
		8	DOSU LIVEZII -PAROHIE		
9	BUSMEI- 9	9	DOSU LIVEZII	45,41	montan
		9	BUSMEI		
		9	PIRAU		
		9	PADINA		
10	STEJARU-10	10	NIMAS	6,41	montan
11	BUSMEI-11	11	PETRICEA	30,08	montan
12	BUSMEI-12	12	ZMIDA	99,47	montan
13	BUSMEI-13	13	BUSMEI-SAT	14,22	montan
14	BUȘMEI -14	14	BUSMEI	15,99	montan
		14	OU OBCINĂ		
15	FRUMOSU-15	15	VACARIE	112,37	MONTAN
16	FRUMOSU-16	16	PADINA	5,39	montan
17	FRUMOSU-17	17	PARCANIE	5,87	montan
18	FRUMOSU-18	18	CIER	2,35	montan
19	FRUMOSU-19	19	PODIS	4,06	montan
20	POPESTI-20	20	POIANA POPESTI	36,97	montan
21	POPESTI-21	21	POIANA 1 SI 2	3,41	montan

AMENAJAMENT PASTORAL PENTRU PAJIȘTILE DIN COMUNA FARCAȘA

22	POPESTI-22	22	PODIS	8,19	montan
		22	BURSUNIE		
		22	FATA POIENII		
23	POPESTI-23	23	PADUREA SIPOTULUI	2	montan
24	POPESTI-24	24	BAICU	28,8	montan
25	POPESTI-25	25	PRISLOP	34,28	montan
26	POPESTI-26	26	REAZEM II	63,85	montan
27	POPESTI-27	27	REAZEM I	2,38	montan
28	POPESTI-28	28	FUNDOAIA	67,81	montan
29	FARCASA-29	29	RUNC V RAU	268,16	montan
		29	PODIREI		
		29	VADU RAU		
		29	JGHEAB		
		29	SURDUC		
		29	GROAPA LUI STRATE		
		29	PRELUCA		
		29	VF.FUIOARE		
		29	RIPA NITOAIE		
		29	TARNITA		
		29	LEORDIS		
		29	PETRIS		
		29	BALCURI		
		29	STRUNGA		
		29	PRAGILA		
		29	DUPA VARF		
		29	DUPA PICIOR		
		29	GLOD		
		29	SECATURA		
		29	CIUNGI		
29	IZVOR				
29	FUNDOAIE				
29	COASTA,				
29	CASA DEAL				
29	POPESTI				
30	FARCASA-30	30	LUNCA LUI PADURE	24,96	montan
31	FARCASA-31	31	PÎRÎUL TEI	2,73	montan
32	FARCASA-32	32	LUNCA	1,17	montan
33	FARCASA-33	33	CELAR	69,69	montan
		33	STÎNCA		
34	FARCASA-34	34	FABRICA	5,11	montan
35	FARCASA-35	35	TODOSIA	2,76	montan
36	FARCASA-36	36	HALAUCA	70,55	montan
37	FARCASA-37	37	BAPSA	46,04	montan
38	FARCASA-38	38	PÎRÎUL SASULUI	30,45	montan
39	FARCASA-39	39	CAPU OBCINII	397,07	montan
		39	HARTOP		
		39	PR.GĂINA		
		39	GROAPA LUI GĂINĂ		
		39	SCORUS		
		39	CIUNGI		
		39	PR.SEC		
		39	PONTU SCOLII		
		39	PR CRISTINII		
39	GROAPA CU SOCI				

AMENAJAMENT PASTORAL PENTRU PAJIȘTILE DIN COMUNA FARCAȘA

		39	PLĂIUT		
		39	BĂLTI		
		39	PÎRÎUL SASULUI		
		39	ARSITA SASULUI		
		39	PR.MARE		
		39	POIANA SCORUS		
		39	POARTA		
		39	CRAC		
		39	FARCAȘA		
40	FARCASA-40	40	CIUNGII MĂNĂȘTIRII	21,07	montan
		40	CASOAIIE		
41	FARCASA-41	41	GREN GOLD VALVE FOREST	4,8	montan
42	FARCASA-42	42	PICIORUL MARE II	11,27	montan
43	FARCASA-43	43	PICIORUL MARE	2,22	montan
44	FARCASA-44	44	PR CU SIGA	12,68	montan
		44	SIGARIE		
45	FARCASA-45	45	PICIORUL MARE I	84,09	montan
46	FARCASA-46	46	TIFLEA	35,14	montan
47	FARCASA-47	47	PR. BONDRII	13,21	montan
		47	PR. RUSULUI		
48	FARCASA-48	48	PODIREI	11,17	montan
49	FARCASA-49	49	BURSUNIE	19,64	montan
		49	PODIREI		
50	FARCASA-50	50	PODIREI I	1,25	montan
51	FARCASA-51	51	PODIREIUL POPII	32,23	montan
52	FARCASA-52	52	PODIREI 2	0,89	montan
53	FARCASA-53	53	PODIREI 3	1,14	montan
54	FARCASA-54	54	RUNC	89,51	montan
	TOTAL			2307,5	

4. CONCLUZII.

Suprafața de pajiști naturale de pe raza UAT-ului Farcasa beneficiază de sprijinul acordat prin măsura M 10 – Agromediul și climă, Pachetul 1 – pajiști cu înaltă valoare naturală astfel încât:

- utilizarea fertilizanților chimici și a pesticidelor este interzisă;
- pășunatul se efectuează cu maxim 1 UMV pe hectar;
- nu vor fi realizate însămânțări de suprafață sau supraînsămânțări (se pot face însămânțări cu specii din flora locală doar în cazurile când unele suprafețe sunt afectate accidental).

Amenajamentul pastoral se va efectua pe întreaga suprafață de pajiști proprietate particulară și de stat de **2307,50** hectare aflată în extravilanul comunei Farcasa.

Menționăm că diferența de suprafață dintre **2652** ha înregistrată în Situația statistică a terenurilor comunei Farcasa din anul precedent și suprafața pentru care se întocmește amenajamentul pastoral, de **2307,50** ha este de **344,5** ha reprezentând terenuri ocupate cu pajiști situate în intravilanul comunei Farcasa.

PROCES VERBAL DE RECEPȚIE

Nr. 750 din 18.02.2019

Privind recepția lucrărilor de amenajare, executate la suprafețele de pajiști de pe raza unității teritoriale administrative Farcasa.

- Grupul de lucru:
1. Grecu Andi – ing. D.A.J. Neamț.....
 2. Sorlescu Niculina – ing. D.A.J. Neamț.....
 3. Chelaru Florin – ing. O.S.P.A. Neamț.....
 4. Gheorghiu Cristinel -Vasile –primarul comunei Farcasa.....
 5. Fedeles Marcela– inspector principal Primărie
 6. Pomohaci Traian Ioan – inginer agronom D.A.J. Neamț.....

Ca urmare a prevederilor legale privind amenajarea pajiștilor (Legea 86/2014), grupul de lucru format a efectuat lucrările de amenajare a pajiștilor UAT Farcasa.

Au fost amenajate pajiștile din trupurile din tabelele de mai jos:

Tabelul trupurilor de pajiști din amenajamentul pastoral

Trup de pășune /parcelă descriptivă		
Denumire	Parcelle descriptive	Suprafața (ha)
1	2	3
VĂCĂRIE	VACARIE (15) + FRUMOSU (16) + PADINA (17) + PARCANIE (18) + CIER (19) + PODIȘ + BUSUMEI SAT (12) + DOSU LIVEZII (8) + BUSMEI (13), OU- OBCINA (14) + BUSMEI ZMIDA (11) + STEJARU PETRICEA (10)	394,77
STEJARU BÂTCA	SLATINA - COASTA POENII (7) + NIMAS - PĂRĂUL BÎTCHII (6) + BÎTCA (5) + ARSURI (4) + TOACA (1) + BUSMEIUL MIC (2) + LUNCI STEJARU (3)	404,44
FARCAȘA POPESTI	POIANA POPESTI (20) + POIANA (21) + PODIȘ –FAȚA POENII (22) + PĂDUREA ȘIPOTULUI (23) + FUNDOAIE (28) + RUNC VADU RĂU –CASA IN DEAL (29)	386,54
RUNC FARCAȘA	PĂRĂUL BONDRII (47) + PODIREI BURSUNIE (48, 49, 50, 52, 53) + PODIREII POPI (51) + RUNC (54)	169,12
POPESTI REAZEM	REAZEM (26,27) + PRISLOP (25) + BAICU (24)	130,83
FARCAȘA HĂLĂUCA	HALAUCA (36) + BAPSA (37)	116,59
FARCAȘA OBCINI	PARAUL SASULUI (38 + CAPU OBCINII – CRAC (39) + CIUNGII MANASTIRII (40) + S.C. GREEN GOLD (41) + FABRICA (34) + TODOSIA (35)	461,26
PICIORUL MARE	PICIORUL MARE (42, 43, 45) + PARAUL CU SIGA (44) + LUNCA LUI PADURE (30) + PARAUL TEI (31) + LUNCA (32) + CELAR –STÂNCA (33) + TIFLEA (46)	243,95
Total		2307,5

AMENAJAMENT PASTORAL PENTRU PAJIȘTILE DIN COMUNA FARCAȘA

1.1. DOCUMENTE CARE ATESTĂ DREPTUL DE PROPRIETATE SAU DEȚINEREA LEGALĂ

Tab. 1.1

Proprietatea Consiliului Local Farcasa , Poiana Teiului și Borca, Parohia Sf. Teodor Stejaru

Nr. crt.	Nume proprietar de pașiște	Act de Proprietate	Nr. de Tarla	Suprafața (ha)	Categ. de folosință	Denumire Parcelă	Contract de concesiune
1.	Cons. Local Farcasa	H.G 1356/2001	NC 50522	56,46	pasune	Toaca	2309/18.05.2010
2.	Cons. Local Farcasa	H.G 1356/2001	NC 50189,50190	3,77	pasune	Lunci Stejaru	2308/18.05.2010
3.	Cons. Local Farcasa	H.G 1356/2001	50521	44,98	pasune	Arsuri	3277/17.07.2009
4.	Cons. Local Farcasa	H.G 1356/2001	NC 50495	54,06	pasune	Bâtca	3246/14.07.2009
5.	Cons. Local Farcasa	H.G 1356/2001	NC 50527	50,35	pasune	Dosu Livezii	2324/18.05.2010
6.	Cons. Local Farcasa	H.G 1356/2001	NC 50427	98,47	pasune	Busmei Sat	3302/9.08.2010
7.	Cons. Local Farcasa	H.G 1356/2001	NC 50514, 51202	112,37	pasune	Vacarie	3278/17.07.2009
8.	Cons. Local Farcasa	H.G 1356/2001	NC 50485, 50486, 50487, 50488	36,97	pasune	Poiana Popești	2321/18.05.2010
9.	Cons. Local Farcasa	H.G 1356/2001	NC 50501	28,80	pasune	Baicu	2322/18.05.2010
10.	Cons. Local Farcasa	H.G 1356/2001	NC 50180	63,85	pasune	Reazem 2	2300/18.05.2010
11.	Cons. Local Farcasa	H.G 1356/2001	NC 50181	3,90	pasune	Reazem 1	2300/18.05.2010
12.	Cons. Local Farcasa	H.G 1356/2001	NC 50179	67,81	pasune	Fundoaia	2301/18.05.2010
13.	Cons. Local Farcasa	H.G 1356/2001	NC 50485, 50486, 50487, 50488	24,96	pasune	Lunca lui Padure	2296/18.05.2010
14.	Cons. Local Farcasa	H.G 1356/2001	NC 50502	70,55	pasune	Halauca	3281/17.07.2009
15.	Cons. Local Farcasa	H.G 1356/2001	NC 50192	30,45	pasune	Paraul Sasului	3280/17.07.2009
16.	Cons. Local Farcasa	H.G 1356/2001	NC 50512, 50913	46,04	pasune	Bapsa	3279/17.07.2009
17.	Cons. Local Farcasa	H.G 1356/2001	NC 50500	11,27	pasune	Picioaru Mare II	3279/17.07.2009
18.	Cons. Local Farcasa	H.G 1356/2001	NC 50515	84,09	pasune	Picioaru Mare I	3279/17.07.2009
19.	Cons. Local Farcasa	H.G 1356/2001	NC 50513	32,28	pasune	Podireiu Popii	2291/17.05.2010
TOTAL Cons. Local Farcasa				921,43			
20.	Cons. Local Borca	-	-	35,14	Pășune	Țiflea	2801/11.05.2011

AMENAJAMENT PASTORAL PENTRU PAJIȘTILE DIN COMUNA FARCAȘA

2.5. Suprafața pajiștilor și determinarea suprafețelor

Suprafețele de pajiște din amenajamentul pastoral al comunei Farcașa au fost determinate din registrele de evidente ale comunei Farcașa și planurile cadastrale precum și din evidențele documentațiilor cadastrale efectuate prin măsurători.

2.5.1. Suprafața pajiștii pe categorii de folosințe

Suprafața totală a pajiștilor din extravilanul comunei Farcașa pentru care se întocmește proiectul de amenajament este de 2307,5 ha total din care 992,08 ha de pășuni (islazuri) comunale, 13,77 ha pășune proprietatea Parohiei Stejaru și 1301,65 ha pajiști proprietate particulară, redată tabelul de mai jos.

Tabelul 2.3.

Trup de pajiște	Pășuni (ha)	Fânețe (ha)	Valoriți care mixtă pășuni-fânețe (ha)	Fara scopuri productive (ha)	Total suprafață (ha)	Din care la consiliul local Farcasa	Din care la Consiliul local Poiana Teiului	Din care la Consiliul Local Borca
0	1	2	3	4	5	6	7	8
TOACA	56,46	-	-	-	56,46	56,46	-	-
BUSMEIUL MIC	1,23	-	-	-	1,23	-	1,23	-
LUNCI STEJARU	3,77	-	-	-	3,77	3,77	-	-
ARSURI	44,98	-	-	-	44,98	44,98	-	-
BITCA	57,96	-	-	-	57,96	54,06	-	-
DOSU LIVEZII	54,16	-	-	-	54,16	50,35	-	-
BUSMEI SAT	98,47	-	-	-	98,47	98,47	-	-
VACARIE	112,37	-	-	-	112,37	112,37	-	-
POIANA POPESTI	36,97	-	-	-	36,97	36,97	-	-
BAICU	28,80	-	-	-	28,80	28,80	-	-
PRISLOP	34,28	-	-	-	34,28	-	34,28	-
REAZEM II	63,85	-	-	-	63,85	63,85	-	-
REAZEM	3,90	-	-	-	3,90	3,90	-	-
FUNDOAIA	67,81	-	-	-	67,81	67,81	-	-
PICIORUL MARE II	11,27	-	-	-	11,27	11,27	-	-
PICIORUL MARE II	84,09	-	-	-	84,09	84,09	-	-
TIFLEA	35,14	-	-	-	35,14	35,14	-	35,14
PODIREIUL POPII	32,28	-	-	-	32,28	32,28	-	-
PIRIUL BITCII- NIMAS	6,06	161,66	-	-	167,72	-	-	-
SLATINA - COASTA POENII	-	72,31	-	-	72,31	-	-	-
BUSMEI,PIRAU ,PADINA NIMAS	-	45,41	-	-	45,41	-	-	-
PETRICEA	-	6,41	-	-	6,41	-	-	-
SMIDA	-	30,08	-	-	30,08	-	-	-

AMENAJAMENT PASTORAL PENTRU PAJIȘTILE DIN COMUNA FARCAȘA

BUSMEI	-	14,22	-	-	14,22	-	-	--
OU, OBCINA	-	15,99	-	-	15,99	-	-	-
PADINA	-	5,39	-	-	5,39	-	-	-
PARCANIE	-	5,87	-	-	5,87	-	-	-
CIER	-	2,35	-	-	2,35	-	-	-
PODIS	-	4,06	-	-	4,06	-	-	-
POIANA	-	3,41	-	-	3,41	-	-	-
PODIS BURSUNIE, FATA POIENII	-	8,19	-	-	8,19	-	-	-
POIANA POPEȘTI	-	2,00	-	-	2,00	-	-	-
RUNC VADU RAU -.CASA DEALPOPEȘTI		268,16	-	-	268,16	-	-	-
PIRAUL TEI	-	2,73	-	-	2,73	-	-	-
LUNCA	-	1,17	-	-	1,17	-	-	-
CELAR,	-	69,69	-	-	69,69	-	-	-
FABRICA	-	5,11	-	-	5,11	-	-	-
TODOSIA	-	2,76	-	-	2,76	-	-	-
CAPU OBCINII- POARTA, CRAC	-	397,07	-	-	397,07	-	-	-
CIUNGII MANASTIRII, CASOAIE	-	21,07	-	-	21,07	-	-	-
PICIORUL MARE	-	2,22	-	-	2,22	-	-	-
PR. CU SIGA, SIGARIE	-	12,68	-	-	12,68	-	-	-
PR BONDRII, PR RUSULUI	-	13,21	-	-	13,21	-	-	-
PODIREI	-	11,17	-	-	11,17	-	-	-
FARCASA, BURSUNIE PODIREI	-	19,64	-	-	19,64	-	-	-
PODIREI I	-	1,25	-	-	1,25	-	-	-
PODIREI II	-	0,92	-	-	0,92	-	-	-
PODIREI 3	-	1,14	-	-	1,14	-	-	-
RUNC	-	89,51	-	-	89,51	-	-	-
SC GREN GOLD	-	4,80	-	-	4,80	-	-	-
PODIREI II	-	0,92	-	-	0,92	-	-	-
TOTAL	1005,85	1301,65			2307,5	921,43	35,51	35,14

2.5.2. Organizarea administrativă

Pajiștile din amenajamentul pastoral al comunei Farcașa au făcut parte din proprietăți particulare și ale Consiliului Popular Farcașa în perioada anterioară anului 1990.

2.5.3. Enclave. Pe trupurile de pajiști care fac obiectul amenajamentului pastoral nu există enclave.

AMENAJAMENT PASTORAL PENTRU PAJIȘTILE DIN COMUNA FARCAȘA

81			34	EL	ti	Ao1-Ao2-Bt			
82	52		24	EC	qq	Ao-Bvq		0,92	0,04
83	53		24	EC	qq	Ao-Bvq		1,14	0,05
84	54		17	EC	ti	Ao-Bv-C		89,51	3,88
85			24	EC	qq	Ao-Bvq			
TOTAL								2307,50	100,00

Analizele probelor de sol s-au realizat de către Institutul Național de Cercetare-Dezvoltare pentru Pedologie, Agrochimie și Protecția Mediului - ICPA București (INCDPAPM - ICPA București) respectiv de Oficiul Județean de Studii Pedologice și Agrochimice (OSPA) Neamț, conform metodologiilor în vigoare la data efectuării analizelor.

3.5.1. Lucrările orientative agropedoameliorative

Lucrările agropedoameliorative propuse pentru pajiștile din comuna Farcasa sunt redată în tabelul de mai jos:

Nr. crt.		Trup	TEO	Cerințe orientative de lucrări ameliorative
1		1	15	defrișare și scoatere cioate
			49	defrișare și scoatere cioate
			96,97	îndepărtarea pietrelor
			98	îndepărtarea pietrelor
				defrișare și scoatere cioate
2		2	95	îndepărtarea pietrelor
3		3	23	-
			57	fertilizare radicală
4		4	91	defrișare și scoatere cioate
			101,102	fertilizare radicală
				defrișare și scoatere cioate
5		5	88,89	defrișare și scoatere cioate
			90,91	
6		6	43	drenaj superficial
				drenaj de adâncime și nivelare capitală
				plantații de protecție
				distrugerea mușuroaielor
			44	defrișare și scoatere cioate
				distrugerea mușuroaielor
				defrișare și scoatere cioate
				79,80

AMENAJAMENT PASTORAL PENTRU PAJIȘTILE DIN COMUNA FARCAȘA

				distrugerea mușuroaielor
				defrișare și scoatere cioate
7		7	26	defrișare și scoatere cioate
			56	fertilizare radicală
				defrișare și scoatere cioate
8		8	47,107	defrișare și scoatere cioate
			56	fertilizare radicală
9		9		defrișare și scoatere cioate
			106	distrugerea mușuroaielor
				defrișare și scoatere cioate
10		10	3,4	defrișare și scoatere cioate
11		11	5	defrișare și scoatere cioate
			47,48	defrișare și scoatere cioate
			104,105	
12		12	50,60	fertilizare radicală
				defrișare și scoatere cioate
			103	drenaj superficial
				drenaj de adâncime și nivelare capitală
				plantații de protecție
				defrișare și scoatere cioate
13		13	54	fertilizare radicală
				drenaj superficial
14		14	19	drenaj de adâncime și nivelare capitală
				plantații de protecție
				distrugerea mușuroaielor
				defrișare și scoatere cioate
			16,17,18	distrugerea mușuroaielor
				defrișare și scoatere cioate
15		15	61,62	fertilizare radicală
				distrugerea mușuroaielor
				defrișare și scoatere cioate
			109	distrugerea mușuroaielor
				defrișare și scoatere cioate
16		16	56	fertilizare radicală
				defrișare și scoatere cioate
17		17	99,100	fertilizare radicală
18		18	54	fertilizare radicală
				drenaj superficial
19		19	19	drenaj de adâncime și nivelare capitală
				plantații de protecție
				distrugerea mușuroaielor

AMENAJAMENT PASTORAL PENTRU PAJIȘTILE DIN COMUNA FARCAȘA

				defrișare și scoatere cioate
20		20	22,29	-
			83,84,85	fertilizare radicală
21		21	25	distrugerea mușuroaielor
				defrișare și scoatere cioate
22		22	21	-
23		23	24	distrugerea mușuroaielor
				defrișare și scoatere cioate
24		24	64	-
			70	distrugerea mușuroaielor
25		25	66,70	distrugerea mușuroaielor
26		26	52,63	fertilizare radicală
				defrișare și scoatere cioate
			92	drenaj superficial
				drenaj de adâncime și nivelare capitală
				plantații de protecție
				defrișare și scoatere cioate
	93	defrișare și scoatere cioate		
27		27	53	fertilizare radicală
28		28	20,28,30	-
29		29	13	distrugerea mușuroaielor
				defrișare și scoatere cioate
			14,27	distrugerea mușuroaielor
				defrișare și scoatere cioate
			29	-
			46	defrișare și scoatere cioate
	68,71	defrișare și scoatere cioate		
30		30	38	defrișare și scoatere cioate
			74	îndepărtarea pietrelor
				defrișare și scoatere cioate
			75	drenaj superficial
				drenaj de adâncime și nivelare capitală
				plantații de protecție
	îndepărtarea pietrelor			
	defrișare și scoatere cioate			
31		31	39	defrișare și scoatere cioate
32		32	73	îndepărtarea pietrelor

AMENAJAMENT PASTORAL PENTRU PAJIȘTILE DIN COMUNA FARCAȘA

33		33	65	defrișare și scoatere cioate	
			75	drenaj superficial	
				drenaj de adâncime și nivelare capitală	
				plantații de protecție	
				îndepărtarea pietrelor	
				defrișare și scoatere cioate	
34		34	8	fertilizare radicală	
				îndepărtarea pietrelor	
35		35	9	fertilizare radicală	
				îndepărtarea pietrelor	
36		36	69	drenaj superficial	
			72,94	drenaj de adâncime și nivelare capitală	
				plantații de protecție	
37		37	40	deseccare de suprafață și drenaj de adâncime	
				captare izvor	
				67,110	-
38		38	36	distrugerea mușuroaielor	
				defrișare și scoatere cioate	
39		39	10	fertilizare radicală	
				îndepărtarea pietrelor	
				distrugerea mușuroaielor	
				defrișare și scoatere cioate	
			41	drenaj superficial	
				drenaj de adâncime și nivelare capitală	
				plantații de protecție	
				defrișare și scoatere cioate	
				51,55,59	fertilizare radicală
					defrișare și scoatere cioate
	86,87	defrișare și scoatere cioate			
40		40	6,7	fertilizare radicală	
41		41	45	-	
42		42	35	drenaj superficial	
				drenaj de adâncime și nivelare capitală	
				plantații de protecție	
				defrișare și scoatere cioate	
43		43	32	-	
44		44	31	drenaj superficial	

AMENAJAMENT PASTORAL PENTRU PAJIȘTILE DIN COMUNA FARCAȘA

				drenaj de adâncime și nivelare capitală
				plantații de protecție
			33	-
			34	distrugerea mușuroaielor
				defrișare și scoatere cioate
45		45	34,36,37	distrugerea mușuroaielor
				defrișare și scoatere cioate
			58	fertilizare radicală
				distrugerea mușuroaielor
				defrișare și scoatere cioate
46		46	1,2	fertilizare radicală
				îndepărtarea pietrelor
				defrișare și scoatere cioate
47		47	80	îndepărtarea pietrelor
				distrugerea mușuroaielor
				defrișare și scoatere cioate
48		48	76	îndepărtarea pietrelor
				defrișare și scoatere cioate
49		49	11	fertilizare radicală
				îndepărtarea pietrelor
				defrișare și scoatere cioate
50		50	77	îndepărtarea pietrelor
51		51	82	îndepărtarea pietrelor
			108	defrișare și scoatere cioate
52		52	81	îndepărtarea pietrelor
53		53	78	desezare de suprafață și drenaj de adâncime
				captare izvor
				îndepărtarea pietrelor
				defrișare și scoatere cioate
54		54	42	distrugerea mușuroaielor
				defrișare și scoatere cioate
			78	desezare de suprafață și drenaj de adâncime
				captare izvor
				îndepărtarea pietrelor

AMENAJAMENT PASTORAL PENTRU PAJIȘTILE DIN COMUNA FARCAȘA

Amenajamentul Pastoral al pajiștilor din Comuna Farcasa, are ca principal obiectiv creșterea valorii pastorale a pajiștilor din această comună. Prin sporirea producție pajiștilor vor crește și producțiile obținute de la animale (lapte, carne, piele, etc.) și implicit bunăstarea proprietarilor acestora.

Din punct de vedere ecologic, o exploatare rațională și controlată a acestor pajiști, duce la o creștere a biodiversității covorului vegetal și la protejarea împotriva degradării solului.

Organizarea unui pășunat rațional creează o imagine plăcută a pajiștilor, acestea având un aspect îngrijit. Prin conservarea biodiversității covorul vegetal în perioada de vară pajiștile au un aspect multicolor încântător.

5.3. Stabilirea categoriilor de folosință a pajiștilor

În vederea stabilirii categoriilor de folosință a pajiștilor studiate este necesară o încadrare a acestora în tipuri de categorii de folosință.

Din suprafața totală de 2307,5 ha pajiște, 1005,85 ha sunt pășuni și 1301,61 ha fânețe.

5.4. Fundamentarea amenajamentului pastoral

Fundamentarea amenajamentului pastoral constă în soluțiile tehnologice și tehnice care asigură realizarea obiectivelor privind gospodărirea rațională a suprafețelor de pajiști din cadrul proiectului.

Amenajamentul pastoral trebuie să respecte codul de bune practici agricole și să fie în concordanță cu condițiile pedoclimatice ale arealului unde se află amplasată pajiștea.

5.4.1. Durata sezonului de pășunat

Se precizează data începerii și încheierii pășunatului, stabilindu-se numărul zilelor de durată a pășunatului, pe fiecare trup de pajiște în parte. Pentru determinarea duratei de sezon se va ține seama de altitudine, factori limitativi, condiții climatice extreme, tradiție locală.

Durata sezonului de pășunat este determinată de durata perioadei de vegetație – 150 de zile.

Momentul începerii pășunatului rațional se face când:

- a) înălțimea covorului ierbos este de 8 - 15 cm pe pajiștile naturale și 12 - 20 cm pe pajiștile semănate;
- b) înălțimea apexului, respectiv conul de creștere al spicului la graminee este de 6 - 10 cm;
- c) producția de masă verde, denumită în continuare *MV*, ajunge la 3 - 5 t/ha pe pajiștile naturale și 5 - 7,5 t/ha pe pajiștile semănate sau echivalent în substanță uscată 0,6 - 1 t/ha și 1 - 1,5 t/ha SU;
- d) înflorirea păpădiei (*Taraxacum officinalis*) în primăvară;

AMENAJAMENT PASTORAL PENTRU PAJIȘTILE DIN COMUNA FARCAȘA

e) după data de 1 mai conform hotărârii Consiliului Local.

Durata sezonului de pășunat este determinată în primul rând de durata perioadei de vegetație care este legată mai mult de temperaturi scăzute pentru zona de munte astfel:

- a) câmpie: 190 - 210 zile la irigat (aprilie - octombrie) sau 100 - 150 zile la neirigat;
- b) dealuri: 140 - 180 de zile (mai - septembrie);
- c) munte: 90 - 150 de zile (iunie - septembrie);
- d) subalpin: 60 - 100 de zile (iunie - august).

Încetarea pășunatului se face cu 3-4 săptămâni înainte de apariția înghețului, conform tradiției locale Sf. Paraschiva- 14 octombrie. Astfel plantele au posibilitatea să acumuleze glucide, să-și refacă masa vegetativă, ceea ce determină o mai bună suportare a înghețurilor pe de o parte, iar pe de alta parte pornirea timpurie în vegetație.

Întârzierea în toamnă a pășunatului, până la venirea înghețurilor, face ca iarba să nu se poată refăce corespunzător, primăvara constituind una din cauzele dispariției speciilor valoroase din pajiști

5.4.2. Numărul ciclurilor de pășunat

Ciclul de pășunat este perioada de timp în care covorul vegetal de pe o parcelă pășunată se regenerează și poate fi din nou bună pentru pășunat.

Numărul ciclurilor de pășunat sunt determinate de:

- condițiile climatice și staționale;
- tipul de sol;
- compoziția floristică;
- capacitatea de regenerare a pajiștilor.

În UAT Farcasa se pot realiza 2-3 cicluri de pășunat, funcție de condițiile climatice specific fiecărui an în parte.

Ciclul este intervalul de timp în care iarba de pe aceeași parcelă de exploatare, odată pășunată, se regenerează și devine din nou bună pentru pășunat.

Numărul ciclurilor de pășunat este în funcție de condițiile climatice și staționale de sol, de compoziția floristică și de capacitatea de regenerare a pajiștilor.

În zona montană, de la 600 - 800 m altitudine, durata optimă a sezonului de pășunat, care este de 150-160 de zile, scade cu cca 7,5 zile cu fiecare 100 m altitudine, ajungând la 2.200 - 2.400 m, la numai 40 de zile. Pe pășunile de munte se realizează cel mult 2 - 3 cicluri de pășunat, pe cele de deal 3 - 5 cicluri

AMENAJAMENT PASTORAL PENTRU PAJIȘTILE DIN COMUNA FARCAȘA

și la câmpie 2 - 3 cicluri în condiții de neirigare și de 5 - 7 cicluri sau rotații de pășunat în condiții de irigare.

5.4.3. Capacitatea de pășunat

Stabilirea capacității de pășunat se va face prin împărțirea producției totale de masă verde cu rația necesară unei unități vită mare (UVM).

Se recomandă 65 kg masă verde/zi/cap pentru 1 UVM, din care consumate efectiv 50 kg/cap/zi. Conversia în UVM a speciilor de animale domestice este redată în tabelul 5.1 întocmit conform legislației în vigoare.

Coefficientul de transformare a diferitelor specii și categorii de animale în UVM

Specificare	Coefficient de transformare în UVM	Nr. capete pentru 1 UVM
<i>Tauri și boi de muncă</i>	1-1,2	0,8-1
<i>Vaci de lapte</i>	1	1
<i>Bovine de toate vârstele</i>	0,7-0,8	1,3-1,4
<i>Tineret bovin peste un an</i>	0,5-0,7	1,4-2
<i>Tineret bovin sub un an</i>	0,2-0,3	3,5-5
<i>Oi și capre de toate vârstele</i>	0,14	7,1
<i>Oi și capre mature</i>	0,15-0,16	6,3-6,7
<i>Cai de toate vârstele</i>	0,8	1,3
<i>Cai de tracțiune</i>	1-1,1	0,9-1
<i>Tineret cabalin peste 1 an</i>	0,5-0,7	1,4-2
<i>Tineret cabalin sub 1 an</i>	0,2-0,3	3,5-5

Productia totala de iarba (Pt) se determina prin cosire si cantarire pe 6 – 10 m.p. din suprafetele de proba aflate in parcela de exploatare ce urmeaza a fi pasunata. Pentru delimitarea suprafetelor de proba se folosesc ingradituri sau custi metalice, prevazute in anexa, care sa nu permita consumul de catre animale a vegetatiei din interior, amplasate pe suprafete omogene din punct de vedere al compozitiei floristice si al productiei. Aceste suprafete se cosesc la inceputul fiecarui ciclu de pasunat.

Capacitatea de pășunat (Cp) se va determina în fiecare sezon de pășunat folosind formula:

$$CP \text{ (UVM/ha)} = \frac{Pt \left(\frac{kg}{ha} \right) * Cf\%}{Nz * DZP * 100} \text{ unde:}$$

Nz- necesar zilnic de masă verde pe cap de animal, în kg/zi;

DZP- numărul zilelor sezonului de pășunat;

Cf- coeficientul de folosire al pajiștii, exprimat în % și calculat prin cosirea și cântărirea plantelor neconsumate pe o suprafață de 5-10 mp, după scoaterea animalelor de pe tarla. Rezultatul se raportează la producția totală, folosind formula:

AMENAJAMENT PASTORAL PENTRU PAJIȘTILE DIN COMUNA FARCAȘA

$$Cf = \frac{Pt \left(\frac{kg}{ha} \right) - Rn \left(\frac{kg}{ha} \right)}{Pt \left(\frac{kg}{ha} \right)} * 100, \text{ în } \%$$

Capacitatea de pășunat actuală va fi prezentată sub formă tabelară (Tabelul 5.2.), grupând-se suprafețele cu capacitate de producție asemănătoare și cu răspuns preconizat asemănător.

Trup de pajiște	Suprafața parcelei de exploatare(ha)	Producția de masa verde (t/ha)	Coef. de folosire (%)	Producția de masă verde utilă (t/ha)	Producția totală de masă verde (t)	ZAF*	Încărcare UVM /1 ha	Total
0	1	2	3	4	5	6	7	8
				(col.2 x col.3)	(col1 x col.2)	(col.4/0,05)	(col 6 /DSP)	(Col.1 xcol7)
T1 VACĂRIE-PETRICEA	394,77	14,025	85	11.92	5536.65	238	1.59	627
T2 PR. BÎTCII- LUNCI STEJARU	404,44	14,025	85	11.92	5672.27	238	1.59	643
T 3 FARCASA -POPESTI	386,54	10,25	85	8.71	3962.04	174	1.16	449
T4 RUNC-PODIREI	169,12	10,77	85	9.15	1821.42	183	1.22	206
T5 REAZEM,PRISLOP BAICU	130,83	7,77	85	6.60	1016.55	132	0.88	115
T6 HALAUCA,BAPȘA	116,59	4,5	85	6.60	905.90	132	0.88	103
T7 CAPU OBCINII, PR SASULUI, GREN GOLD	461,26	11,85	85	3.83	2075.67	77	0.51	235
T 8 PICIORUL MARE LUNCA LUI PADURE , TIFLEA	243,95	14,45	85	10.07	2890.81	201	1.34	328
TOTAL	2307,5							2707

*ZAF- număr zile animal furajat pe pășune; DSP – durată sezon pășunat, 150;
0,05 – cantitatea de masă verde, în tone, consumată efectiv de un UVM/zi

AMENAJAMENT PASTORAL PENTRU PAJIȘTILE DIN COMUNA FARCAȘA

Producția și calitatea producției, respectiv calitatea principalelor categorii de pajiști permanente din România

Tabelul 5.2.

Cod	Categoria de pajiște	Producția de iarbă (t/ha)	Calitatea furajeră
I	Reînsămânțate, fertilizate intensiv, amendate, după caz, din zone umede și cu condiții de irigare	30-50	Foarte bună
II	Reînsămânțate, fertilizate la nivel mediu, amendate, după caz, din zone umede, neirigate	25-35	Foarte bună Bună
III	Supraînsămânțate, amendate, după caz, fertilizate la nivel mediu din zone mai uscate, neirigate	12-25	Bună Mijlocie
IV	Pajiști cu specii cu valoare medie, fertilizate sporadic cu îngrășăminte naturale și chimice, parțial îmbunătățite	6-15	Mijlocie Slabă
V	Pajiști cu specii cu valoare medie și slabe furajere, neîmbunătățite	3-10	Slabă Foarte slabă
VI	Pajiști îmburuienate, invadate cu vegetație arbustivă, soluri erodate, exces de umiditate etc. și alte degradări ale solului și vegetației.	1-5	Foarte slabă